



Informe Técnico

Noviembre 07, 2005

CRECIDA REPENTINA COMUNIDAD DE LA JAIBA OCTUBRE 2005
Provincia de Puerto Plata

Introducción

Las primeras informaciones de que un evento trágico había ocurrido en el norte de la República Dominicana, aparecieron en los diarios locales donde se daba cuenta de la muerte de seis personas en el momento en que se le prestaba atención al huracán WILMA que se movía muy lejos al norte después de salir del territorio de la Florida.



La comunidad de la Jaiba, donde ocurriera la tragedia, forma parte del entorno de Villa Isabela en el oeste de la Provincia de Puerto Plata, en las laderas norte de la Cordillera Septentrional donde los cauces de las corrientes superficiales de agua tiene una buena pendiente antes de llegar a las zonas bajas. A pesar de ser una comunidad localizada en los mapas topográficos de 1968, no aparece en el Censo de Población del 2002, sin embargo, en los medios de comunicación aparece la información de una población de 7,000 personas, donde la mayor actividad es la agricultura y la ganadería.

Entre los muertos por la violenta crecida hay tres hermanos, un padre de 70 años junto a su hijo de 23 y un discapacitado de 64 años, hijo único de una madre de 84 años. Se perdieron ocho viviendas que formaban parte del barrio de La Joya localizado en un meandro del arroyo que prácticamente los encierra. Las opiniones de los habitantes revelan que han ocurrido otras crecidas importantes que pusieron en apuros a las mismas familias, sin embargo, por los hechos, esta parece superar a las anteriores.

En el recorrido realizado por el Capítulo de Desastres se comprobó la destrucción de puentes en varios pasos de ríos como el Unifica, la Isabela y el Bajabonico y el deterioro de caminos vecinales. La superficie de rodadura de las carreteras asfaltadas están en buenas condiciones.

ESCENARIOS MEDIOAMBIENTALES

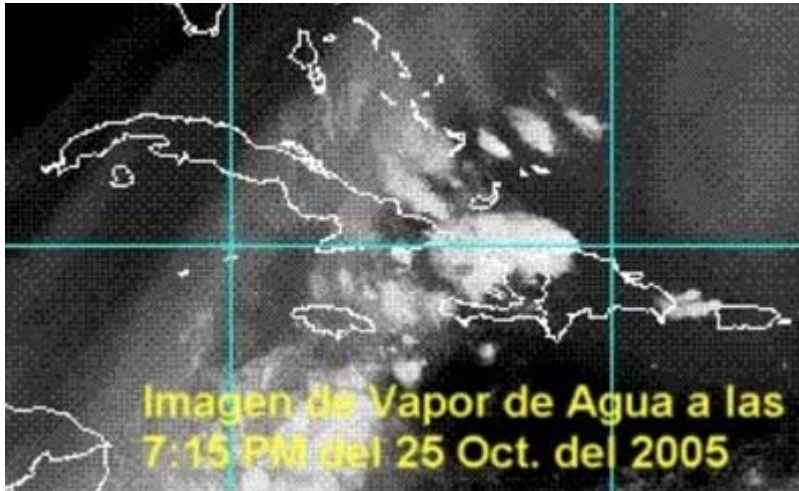
Climatológicos

La región donde se encuentra situada la cuenca del arroyo El Valle y el río La Jaiba en el oeste de la Provincia de Puerto Plata, es una zona donde las precipitaciones normales vienen disminuyendo desde el este, alcanzando como promedio anual unos 1200 milímetros que contrasta con los más de 3,000 milímetros anuales que se reciben hacia el este, en la vertiente norte de la Loma Quita Espuelas, donde estamos hablando de bosques húmedos.

En toda esa vertiente norte de la Cordillera Septentrional y los Llanos costeros del atlántico, se reciben los máximos de precipitaciones durante los meses de noviembre a abril, que hemos llamado, periodo de actividad frontal. Las mayores corresponden a los meses de noviembre, diciembre y enero, es decir, que estamos en los meses más críticos. Durante estos seis meses veremos pasar los frentes fríos sobre la región con lluvias y descensos de temperaturas acompañados ocasionalmente por vientos frescos del norte.

EL EVENTO HIDROMETEOROLOGICO

Sobre el Golfo de México un sistema frontal se desplazaba detrás del huracán WILMA, se trataba del segundo sistema con intenciones de acercamiento al país.



La imagen de satélite en la ventana de vapor de agua, muestra la banda de humedad que acompañaba a este sistema sobre el este de Cuba y el sureste de las islas Bahamas y núcleos de convección, con mayor

concentración de humedad que se le adelantaban y se colocaban al norte de Haití y el noroeste de la República Dominicana y que correspondían a nubes de tronadas. Por las manifestaciones del arroyo, algunas de ellas se colocaron sobre la cuenca alta, con muy lento movimiento, como lo estaba haciendo el frente, logrando acumular una buena cantidad de precipitación durante la tarde, para poder desencadenar después del atardecer la crecida relámpago asesina.

El mecanismo que ha disparado la violencia de las aguas, parece ser el mismo en la Avalancha de Jimaní, las inundaciones de Tamboril y ahora en la crecida violenta del arroyo El Valle. Se trata de un mal manejo de las cuencas hidrográficas, que contribuye a los represamientos en la parte alta de las mismas, que al romper produce la crecida súbita.

CONCLUSIONES

El caso de La Jaiba, es y va a ser muchas veces replicado en la República Dominicana como ha pasado con los casos de Jimaní, Sánchez o Tamboril, la población sigue creciendo en forma desordenada y está ocupando las zonas de alto riesgos de las pequeñas y grandes comunidades, sin que las autoridades municipales pongan reglas claras sobre la ocupación y uso de las tierras.

No se está prestando atención al manejo de las cuencas hidrográficas y menos aún a las pequeñas cuencas, continúan represándose y causando crecidas violentas con consecuencias fatales.

La educación sobre el nivel de riesgos de las comunidades y la forma de prevenirlos y mitigarlos es muy bajo y se hace necesario introducir en los Liceos y escuelas ejercicios para el manejo de los problemas ambientales comunitarios.

Recomendaciones

La zona donde ocurriera el desastres debe declararse zona verde por el Ayuntamiento y reubicarse las pocas familias que habitan el lugar dentro del río.

Se debe concertar una reunión con el Presidente de la Liga Municipal Dominicana, con unas dos horas de duración, para analizar esta situación y definir un programa de acción.

Una Comisión educativa del CODIA, debe aprovechar estos eventos para analizar junto a las comunidades sus problemáticas frente a las amenazas naturales y al medio ambiente.

Se debe tener presente no reconstruir la vulnerabilidad.

Lecciones aprendidas

El proceso de ocupación desordenada de áreas urbanas tiene importancia sobre la ocurrencia de desastres locales.

La actividad antrópica urbana tiene consecuencias fatales cuando actúan las amenazas de la naturaleza.

Participantes

Por el Capítulo de Desastres lngs. Carlos Sánchez Córdova y Antonio Cocco Quezada.

Referencias

- a) Visita y trabajo de campo en la comunidad de La Jaiba por el Capítulo de Desastres.
- b) Informaciones de los medios de comunicación.
- c) Mapas topográficos 1:50,000
- d) Precipitación media anual de la República Dominicana. A. Cocco

Antonio Cocco Quezada
Presidente del Capítulo de Desastres
Santo Domingo, D. N.
ACQ/-



LA JAIBA, PUERTO PLATA



LA JAIBA, PUERTO PLATA



VIA PRINCIPAL, LA JAIBA 2005



LA JAIBA, PUERTO PLATA